

# PODKLAD PRO ÚČELY ODNĚTÍ PŮDY ZE ZPF PEDOLOGICKÁ REŠERŠE

III/3165 + III/3169 DOUDLEBY NAD ORLICÍ -  
POTŠTEJN

**Zadavatel:** VDI Projekt s.r.o., K Botiči 1453/6, 101 00 Praha 10

**Vypracoval:** Ing. Lubor Smejtek & Mgr. Iva Smejtková

**Praha 10/2021**

## OBSAH

<b>1</b>	<b>VYHODNOCENÍ DŮSLEDKŮ NAVRHOVANÉHO UMÍSTĚNÍ STAVEB NA ZEMĚDĚLSKÝ PŮDNÍ FOND .....</b>	<b>4</b>
1.1	TEXTOVÁ ČÁST (§ 12):.....	4
1.1.1	Způsob provádění záměru a základní údaje.....	4
1.1.2	Zdůvodnění potřeby, funkce a významu a souvisejících akcí.....	4
1.1.3	Celkové zhodnocení důsledků zamýšlené stavby na zemědělský půdní fond.....	4
1.1.4	Údaj o souladu s územně plánovací dokumentací.....	5
1.1.5	Popis činností související s geologickým a hydrogeologickým průzkumem .....	5
1.1.6	Soupis odnímaných pozemků nebo jejich částí.....	6
1.1.7	Součet výměry odnímané zemědělské půdy .....	7
1.2	GRAFICKÁ ČÁST (§ 13): .....	8
1.2.1	Zákres hranice ploch odnímané zemědělské půdy v členění na pozemky odnímané podle způsobu odnětí z časového hlediska (trvalé nebo dočasné).....	8
1.2.2	Zákres ploch zemědělské půdy pod závlahami a ploch zemědělské půdy s vybudovaným odvodněním.....	8
1.2.3	Zákres staveb k ochraně pozemku před erozní činností vody.....	8
1.2.4	Zákres hranic zastavěného území a zastavitelné plochy .....	9
1.2.5	Zákres hranic BPEJ a tříd ochrany .....	10
1.2.6	Zákres druhů pozemků podle katastru nemovitostí.....	11
1.2.7	Zákres hranic jednotlivých etap těžby... ..	11
1.2.8	Zákres hranic ploch s následky hornické činnosti... ..	11
<b>2</b>	<b>PEDOLOGICKÁ REŠERŠE .....</b>	<b>12</b>
2.1.1	Charakteristika dotčeného území .....	12
2.1.2	Hlavní půdní jednotky dotčené zábořem: .....	12
2.1.3	Metodika.....	13
2.1.4	Výsledky pedologické rešerše .....	13
<b>3</b>	<b>PŘEDBĚŽNÁ BILANCE SKRÝVKY KULTURNÍCH VRSTEV PŮDY A NÁVRH ZPŮSOBU JEJICH HOSPODÁRNÉHO VYUŽITÍ (§ 14) .....</b>	<b>14</b>
3.1.1	Používané termíny: .....	14
3.1.2	Parcelní čísla a výměry pozemků, případně jejich částí včetně zákresu na snímku katastrální mapy, na kterých bude provedena skrývka: .....	14
3.1.3	Zákres umístění pedologických sond na snímku katastrální mapy: .....	14
3.1.4	Návrh hospodárního využití skrývky (kulturních vrstev půdy a hlouběji uložených zúrodnění schopných zemín): .....	14
<b>4</b>	<b>VÝPOČET ODVODŮ ZA ODNĚTÍ PŮDY ZE ZPF.....</b>	<b>15</b>
<b>5</b>	<b>PLÁN REKULTIVACE (§ 15-16) .....</b>	<b>15</b>
<b>6</b>	<b>ZDROJE A LITERATURA .....</b>	<b>15</b>

## SEZNAM TABULEK

Tabulka 1 – Soupis trvale odnímaných pozemků .....	6
Tabulka 2 – Soupis výměry odnímané zemědělské půdy.....	7

## SEZNAM OBRÁZKŮ

Obrázek 1 – Schéma areálů odvodnění [6] .....	8
Obrázek 2 – Schéma platného územního plánu obce Doudleby n. O. [4] .....	9
Obrázek 3 – Schéma hranic BPEJ a tříd ochrany [6].....	10
Obrázek 4 – Schéma druhu pozemku dle KN.....	11
Obrázek 5 – Schéma půdních typů [5] .....	12

# 1 VYHODNOCENÍ DŮSLEDKŮ NAVRHOVANÉHO UMÍSTĚNÍ STAVEB NA ZEMĚDĚLSKÝ PŮDNÍ FOND

(ve smyslu § 11-14 vyhlášky č. 271/2019 Sb. o stanovení postupů k zajištění ochrany zemědělského půdního fondu v platném znění [2])

## 1.1 TEXTOVÁ ČÁST (§ 12):

### 1.1.1 Způsob provádění záměru a základní údaje

§ 12 odst.1, písm. a) [2]

Způsob provádění a realizace záměru je zcela zřejmá z projektové dokumentace:

Název:	III/3165 + III/3169 Doudleby nad Orlicí - Potštejn
Katastrální území:	Vyhnánov [631442]; Záměl [790915]
Kraj:	Královéhradecký
Objednatel PD:	Královéhradecký kraj Údržba silnic Královéhradeckého kraje a.s.
Stupeň PD:	DSP+PDPS
Zhotovitel PD:	VDI PROJEKT s.r.o.

### 1.1.2 Zdůvodnění potřeby, funkce a významu a souvisejících akcí

§ 12 odst.1, písm. b) [2]

Předmětem pro lokální odnětí ZPF je návrh rekonstrukce silnic III/3165 + III/3169 Doudleby nad Orlicí – Potštejn o celkové délce staničení 3 092,68 m. V rámci rekonstrukce komunikace bude provedena reprofilace přilehlých příkopů. Řešená komunikace má v současném stavu asfaltový povrch s lokálními trhlinami, hloubkovou korozi a plošnou deformací. Je tedy nutná její rekonstrukce.

### 1.1.3 Celkové zhodnocení důsledků zamýšlené stavby na zemědělský půdní fond

§ 12 odst.1, písm. c) [2]

Záborem bude zcela okrajově dotčena zemědělská půda na pozemcích navazujících na stávající komunikaci. Jedná se o lokální zábor ZPF. Často se jedná o již stávající nesoulad fyzického stavu v terénu se stavem evidovaným v katastru nemovitostí. Dle BPEJ se jedná převážně o bonitně průběrné a podprůměrné půdy III. a V. třídy ochrany. Hodnotné půdy II. třídy ochrany jsou formálně dotčeny pouze na 33 m<sup>2</sup>.

Půdy I. a II. třídy ochrany jsou dle platných právních předpisů řazeny k půdám s nadprůměrnou produkční schopností a lze je vyjímat pouze ve výjimečných případech (např. liniové stavby zásadního významu, záměry související s obnovou ekologické stability krajiny atp.), kdy veřejný zájem převažuje nad zájmem ochrany půdy. Vzhledem k charakteru záměru není možné se tomuto pozemku vyhnout. Dojde však k jeho zcela marginálnímu až zanedbatelnému dotčení. Jedná se o okraje pozemku, který není využíván pro zemědělskou produkci a ZPF (navazující příkopy komunikace) tak nebudě reálně omezen.

Vyhodnocení míry veřejného zájmu této dopravní infrastruktury, který dle našeho názoru zcela jasně převažuje nad zájmem ochrany ZPF (jelikož se jedná o pouze drobné a fakticky formální zábory), je v kompetenci jen a pouze příslušného správního orgánu ochrany ZPF.

#### **1.1.4 Údaj o souladu s územně plánovací dokumentací**

*§ 12 odst.1, písm. d) [2]*

Stavba je v souladu s platným územním plánem obcí Doudleby nad Orlicí a Záměhl.

#### **1.1.5 Popis činností související s geologickým a hydrogeologickým průzkumem**

*§ 12 odst.1, písm. e) [2]*

Netýká se.

**1.1.6 Soupis odnímaných pozemků nebo jejich částí**

§ 12 odst.1, písm. f) [2]

Tabulka 1 – Soupis trvale odnímaných pozemků

Název obce	Katastrální území	Číslo parcelní	Celková výměra (m <sup>2</sup> )	Odnímaná výměra (m <sup>2</sup> ) trvale	BPEJ	Třída ochrany	Druh pozemku	Způsob využití pozemku	Informace o existenci odvodnění	Informace o existenci závlah	Informace o existenci staveb k ochraně pozemku před erozní činností vody
Doudleby nad Orlicí	Vyhnánov	1158	637	3	5.58.00	II.	zahrada	-	-	-	-
		1566	202	33 (15+18)	5.58.00 5.67.01	II. V.		-	-	-	-
		1153	1151	14	5.67.01	V.		-	-	-	-
		3130	10543	5	5.67.01	V.	trvalý travní porost	-	-	-	-
Záměl	Záměl	852	8848	61	5.44.00	III.	orná půda	-	-	-	-
		858/4	149	2	5.44.00	III.		-	-	-	-
		858/3	301	2	5.44.00	III.		-	-	-	-
		858/1	14415	19	5.44.00	III.		-	-	-	-
		893/12	6898	9	5.44.00	III.		-	-	-	-
		900/1	1820	11	5.44.00	III.		-	-	-	-
		899	16350	18	5.44.00	III.		-	-	-	-
		921/1	17890	12	5.42.00	II.		-	-	-	-
		682/8	5194	3	5.42.00	II.		-	-	-	-
		893/11	19841	2	5.44.00	III.		-	-	-	-

### 1.1.7 Součet výměry odnímané zemědělské půdy

§ 12 odst.1, písm. g) [2]

Tabulka 2 – Soupis výměry odnímané zemědělské půdy

Katastrální území	trvale odnímáno (m <sup>2</sup> ) <sup>1)</sup>		dočasně odnímáno (m <sup>2</sup> ) <sup>2)</sup>	
	BPEJ	výměra	BPEJ	výměra
Vyhnánov	5.58.00	18	x	x
	5.67.01	37	x	x
Záměl	5.44.00	124	x	x
	5.42.00	15	x	x
<b>Součet celkem za všechna katastrální území (m<sup>2</sup>)</b>	<b>X</b>	<b>194</b>	<b>X</b>	<b>X</b>

<sup>1)</sup> V rámci záborů jsou kumulativně za celou stavbu hodnoceny zábory do 25m<sup>2</sup> dle § 9 odst. 2 písm. a) bodu 1 zákona.

<sup>2)</sup> Dočasné zábory, delší než jeden rok, nejsou v rámci stavby navrhovány.

## 1.2 GRAFICKÁ ČÁST (§ 13):

### 1.2.1 Zákes hranice ploch odnímané zemědělské půdy v členění na pozemky odnímané podle způsobu odnětí z časového hlediska (trvalé nebo dočasné)

§ 13 písm. a) [2]

Jedná se o trvalé zábory ZPF. Dočasné zábory, delší než jeden rok, nejsou v rámci stavby navrhovány. Grafika je prezentována v rámci příloženého záborového elaborátu (VDI s.r.o. [3]).

### 1.2.2 Zákes ploch zemědělské půdy pod závlahami a ploch zemědělské půdy s vybudovaným odvodněním

§ 13 písm. b) [2]

V území dotčeném zábořem ZPF se nenachází meliorační opatření – areál odvodnění ve smyslu § 9 odst. 6 písm. h zák. o ochraně ZPF. Zdroj LPIS [6] a VÚMOP [5]. Prezentovaný areál odvodnění je na druhé straně silnice mimo lokální zábory ZPF.

Obrázek 1 – Schéma areálů odvodnění [6]



### 1.2.3 Zákes staveb k ochraně pozemku před erozní činností vody

§ 13 písm. c) [2]

Není relevantní. Jedná se o liniové zábory pozemků ve stávajících příkopech u komunikace, respektive pozemky na ně těsně přiléhající.

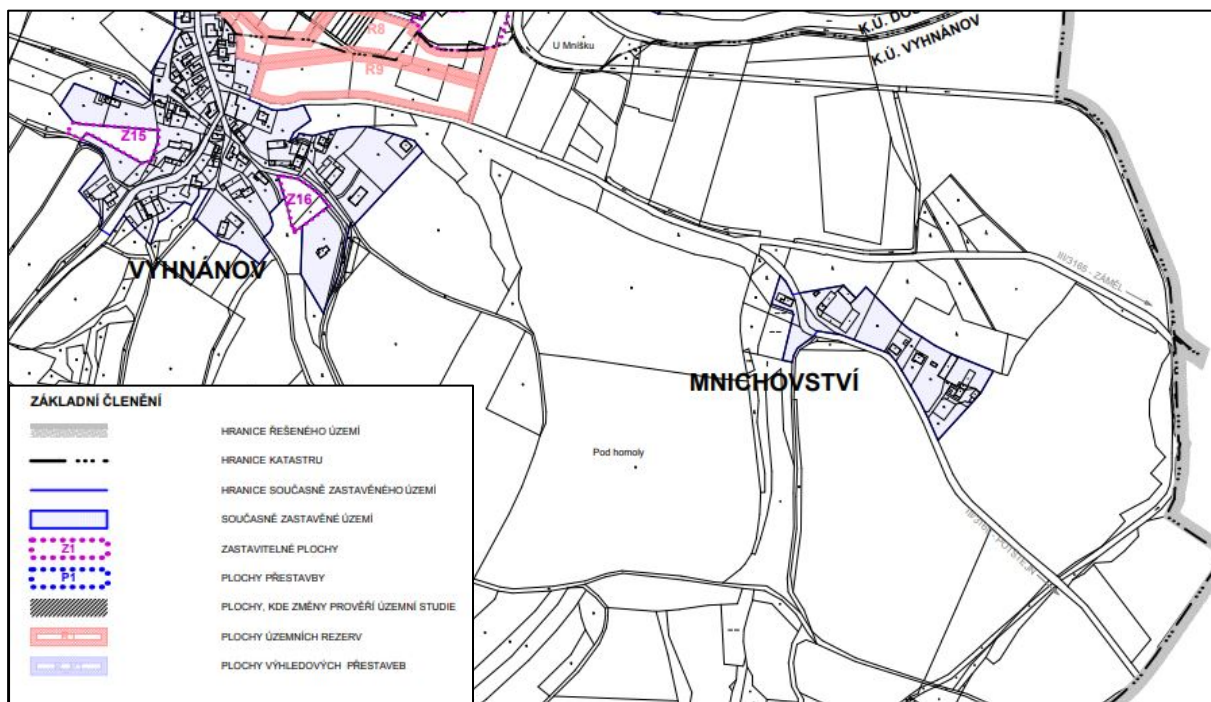


V území dotčeném zábořem ZPF se nenacházejí protierozní opatření ve smyslu § 9 odst. 6 písm. i zák. o ochraně ZPF

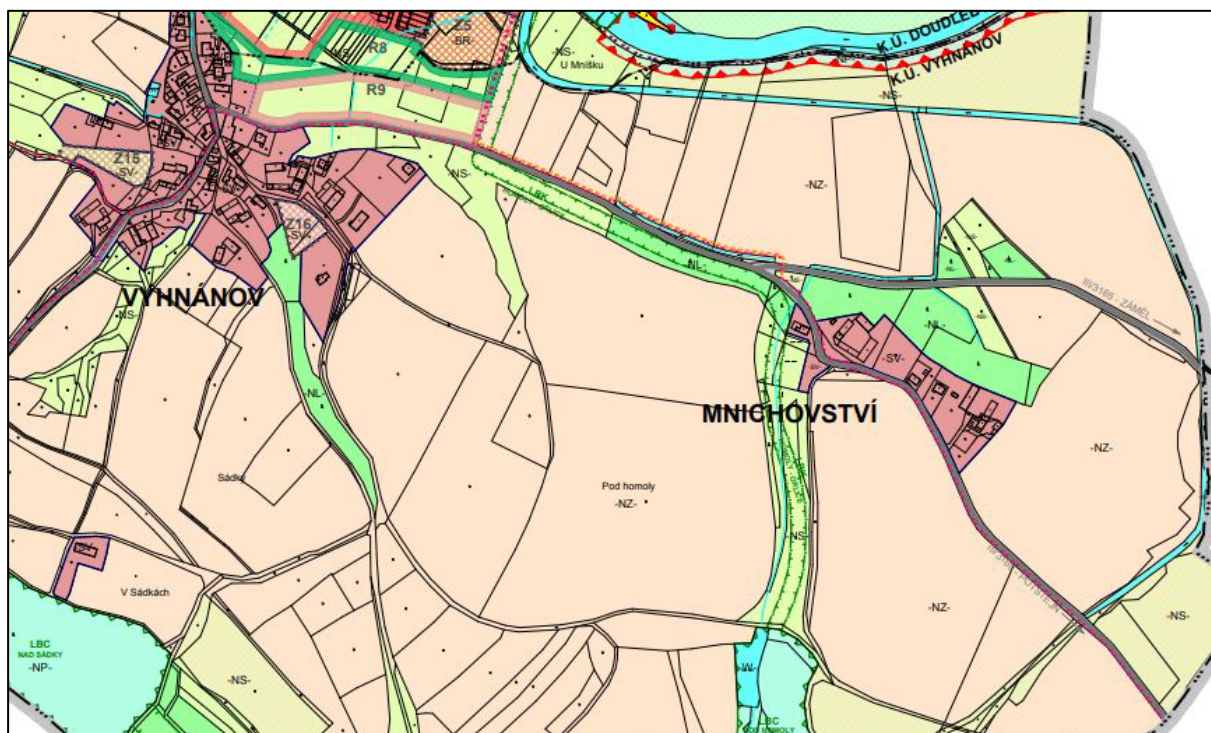
## 1.2.4 Zákres hranic zastavěného území a zastavitelné plochy

§ 13 písm. d) [2]

Obrázek 2 – Schéma platného územního plánu obce Doudleby n. O. [4]



Z uvedeného obrázku je patrné, že až na samý začátek stavby ve Vyhnánově se jedná o stavbu mimo zastavěné území obce. Stavba je dále v souladu s vymezenou funkční plochou ÚP pro dopravní infrastrukturu.



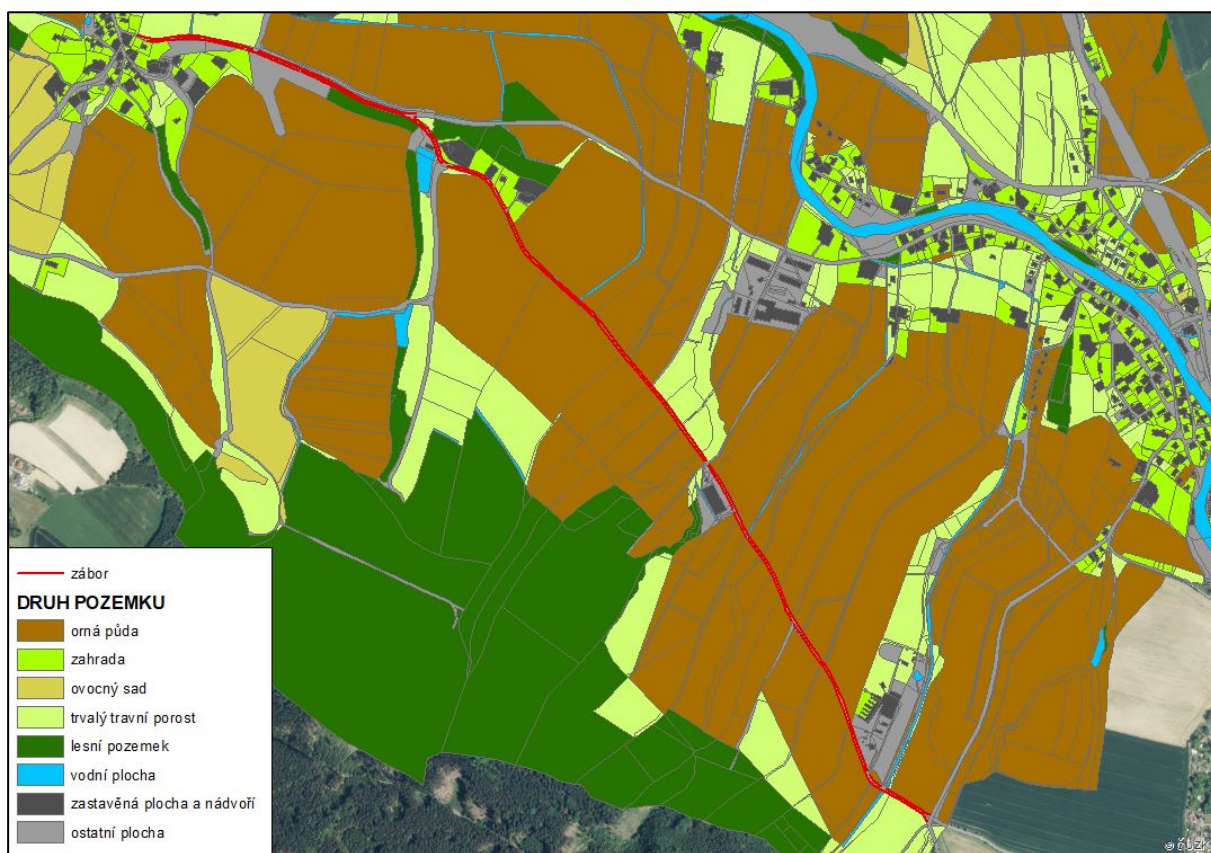




### 1.2.6 Zákes druhů pozemků podle katastru nemovitostí

§ 13 písm. f) [2]

Obrázek 4 – Schéma druhu pozemku dle KN



### 1.2.7 Zákes hranic jednotlivých etap těžby...

§ 13 písm. g) [2]

Netýká se.

### 1.2.8 Zákes hranic ploch s následky hornické činnosti...

§ 13 písm. h) [2]

Netýká se.

## 2 PEDOLOGICKÁ REŠERŠE

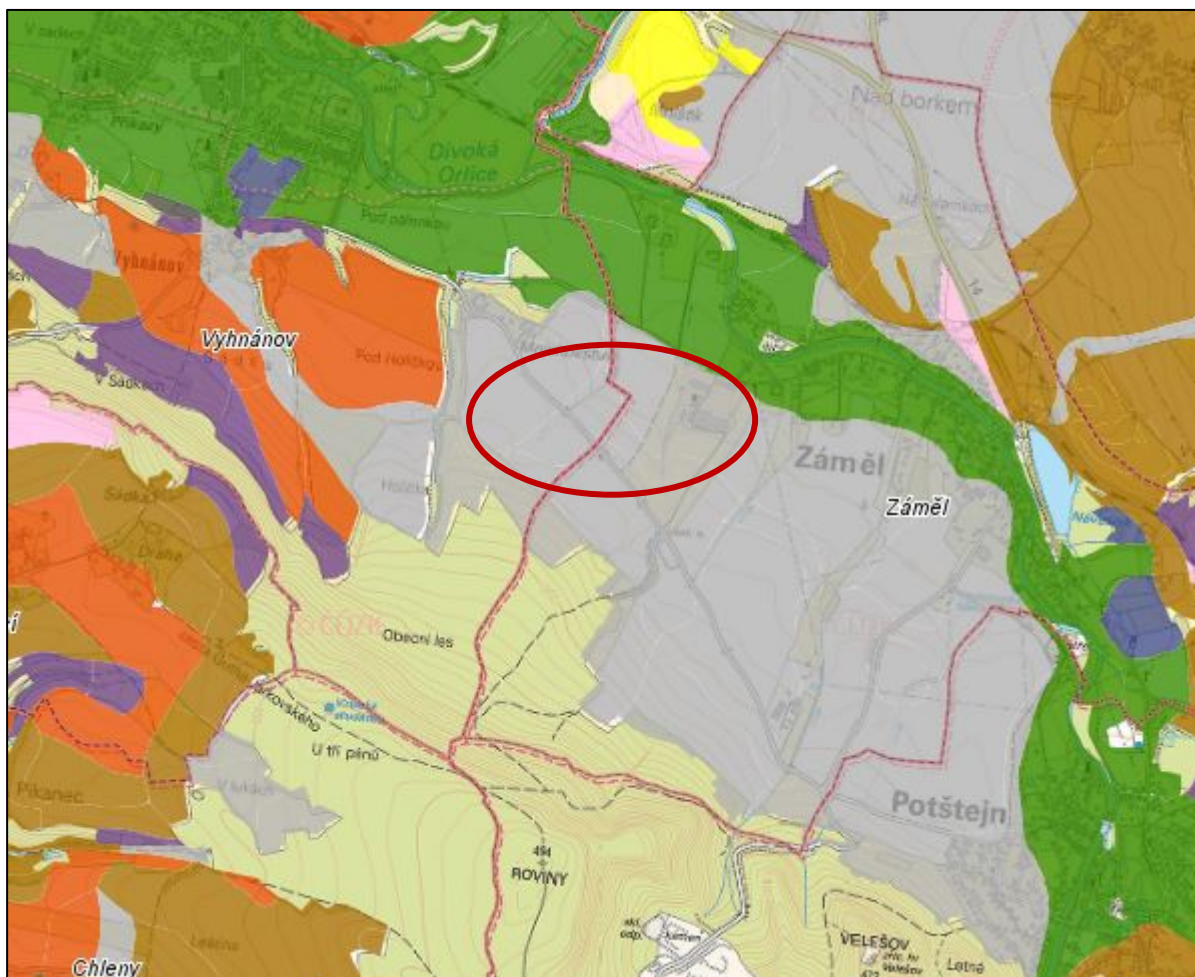
(přiměřeně ve smyslu § 9 odst. 6 písm. g) zákona č. 334/1992 Sb. [1] a ve smyslu § 14 odst. 2 [2])

### 2.1.1 Charakteristika dotčeného území

Předmětná stavba je rekonstrukcí stávající silnice třetí třídy v délce cca 3 km. Zábory ZPF jsou pouze lokální, dané zpřesněním vedení komunikace v krajině a v rámci jejího tělesa včetně příkopů. V zastavěném území sídla Vyhnánov jsou pouze formálně dotčeny plochy (kultury) zahrad. Tyto pozemky jsou již dlouhodobě přeměněné a nevyskytují se zde původní a charakteristické půdní horizonty pro dané půdní typy. Ostatní zábory jsou realizovány ve stávajících příkopech, navazujících polí. Jedná se o metrové zábory, což je dáno přesností zákresu a dílčí směrovou úpravou stávající silnice (tvorba krajnice). Charakteristické půdní horizonty se zde nenachází (přeměněné území).

Zcela převažujícím půdním typem v řešeném území jsou pseudogleje (šedá), v zastavěném území se pak nalézají gleje (fialová), okrajově pak také fluvizemě (zelená). Ostatní půdní typy širšího řešeného území nemají žádný vztah k řešené stavbě.

Obrázek 5 – Schéma půdních typů [5]



### 2.1.2 Hlavní půdní jednotky dotčené záborem:

**HPJ 44** - Pseudogleje modální, pseudogleje luvické, na sprašových hlínách (prachovicích), středně těžké, těžší ve spodině, bez skeletu nebo s příměsí, se sklonem k dočasnému zamokření.

**HPJ 42** - Hnědozemě oglejené na sprašových hlínách (prachovicích), spraších, středně těžké, bez skeletu, se sklonem k dočasnému převlhčení.

**HPJ 58** - Fluvizemě modální eubazické až mezobazické, fluvizemě kambické, koluvizemě modální na nivních uloženinách, často s podloží teras, středně těžké lehčí až středně těžké, zpravidla bez skeletu, vláhově příznivé.

**HPJ 67** - Gleje modální na různých substrátech často vrstevnatě uložených, v polohách širokých depresí a rovinných celků, středně těžké až těžké, při vodních tocích závislé na výšce hladiny toku, zaplavované, těžko odvodnitelné.

### 2.1.3 Metodika

Pedologický průzkum nebyl díky zcela marginálním záborům a předpokládanému zcela minimálnímu zásahu do půdních horizontů určených ke skrývce fyzicky realizován. Byla provedena pedologická rešerše lokality.

### 2.1.4 Výsledky pedologické rešerše

Katastrální území	Číslo parcelní	Celková výměra (m <sup>2</sup> )	Odnímaná výměra (m <sup>2</sup> ) trvale	BPEJ	TO	Druh pozemku	Poznámka
Vyhnánov	1158	637	3	5.58.00	II.	zahrada	Nesoulad skutečného stavu a KN. Těleso silnice je formálně na parcele zahrad.
	1566	202	33 (15+18)	5.58.00 5.67.01	II. V.		
	1153	1151	14	5.67.01	V.		
	3130	10543	5	5.67.01	V.	trvalý travní porost	Drobný zábor v místě stávajícího propustku, který bude rekonstruován.
Záměl	852	8848	61	5.44.00	III.	orná půda	Drobné zábory v řádech jednotek metrů, které jsou realizovány na cca 3 km silnice. Reálné zábory jsou tak v řádech desítek centimetrů od stávající krajnice. Zábory se nachází na ohumusovaných a zatravněných částech silničního tělesa (příkopy a svahy). Ke skrývce je „teoreticky“ vhodný pouze horizont drnu do max. 20 cm. Nejedná se však o typickou „zemědělskou půdu“, ale o ohumusovaný svah komunikace. V rámci krajnice jsou dále půdy ovlivněné posypovým štěrkem (skelet).
	858/4	149	2	5.44.00	III.		
	858/3	301	2	5.44.00	III.		
	858/1	14415	19	5.44.00	III.		
	893/12	6898	9	5.44.00	III.		
	900/1	1820	11	5.44.00	III.		
	899	16350	18	5.44.00	III.		
	921/1	17890	12	5.42.00	II.		
	682/8	5194	3	5.42.00	II.		
	893/11	19841	2	5.44.00	III.		

**Na zábořem dotčených pozemcích (ZPF) nelze kulturní vrstvy půdy vhodné ke skrývce předpokládat.**

### 3 PŘEDBĚŽNÁ BILANCE SKRÝVKY KULTURNÍCH VRSTEV PŮDY A NÁVRH ZPŮSOBU JEJICH HOSPODÁRNÉHO VYUŽITÍ (§ 14)

#### 3.1.1 Používané termíny:

**Ornice** = **kulturní**, úrodná **vrstva půdy** vznikající zemědělskou činností na polích. Půdní horizont humózních půd, který se dlouhodobě již od „dob Přemysla oráče“ obdělává a kultivuje zemědělskou činností (orba, hnojiva, sběr kamene atd.).

**Podorničí** = Půdní horizont humózních půd, který se nalézá přímo pod kultivovaným orničním horizontem. Může být z části výjimečně kultivován velmi hlubokou orbou (např. rigolování), je částečně dotován zemědělskými vstupy z orničního horizontu. Jedná se o tzv. **hlouběji uložené zúrodnění schopné zeminy**. Tento horizont nemusí být vždy přítomen, nebo být zemědělsky využitelný. (Příklad: Na polích po silné erozi může probíhat orba i přímo na podložních spraších, či se vyskytuje pouze silně utužené podorničí způsobené pojezdy těžké zemědělské techniky atp.).

#### 3.1.2 Parcelní čísla a výměry pozemků, případně jejich částí včetně zákresu na snímku katastrální mapy, na kterých bude provedena skrývka:

*§ 14 odst. 1, písm. a) [2]*

Skrývka ornice a podorničí se v rámci celé stavby nenavrhuje.

V místě záboru se výše uvedené kulturní horizonty nenachází. Ty jsou přítomny až ve větší vzdálenosti od silnice na navazujících polích. Prostorově roztržštěná skrývka v řádech jednotek metrů čtverečních převážně na stávajících svazích a příkopech není racionální a nijak by nepřispěla k ochraně zemědělského půdního fondu. V místě záboru lze předpokládat maximálně humusový horizont drnový o mocnosti 10-20 cm, avšak ovlivněný údržbou dané komunikace.

#### 3.1.3 Zákres umístění pedologických sond na snímku katastrální mapy:

*§ 14 odst. 1, písm. b) [2]*

Pedologické sondy nebyly vzhledem k charakteru záborů samostatně realizovány. Jednalo by se o neúčelné potvrzení stavu, který je patrný ze stávajícího stavu pozemků, což je doložitelné na ortofoto, panorama, respektive v rámci souladu katastrálního vymezení parcel a stavu reálnému.

#### 3.1.4 Návrh hospodárného využití skrývky (kulturních vrstev půdy a hlouběji uložených zúrodnění schopných zemín):

*§ 14 odst. 1, písm. d) [2]*

Jedná se o zábor pro rekonstrukci silnice, který pouze zcela lokálně a z větší části pouze formálně zasahuje do pozemků ZPF. Výskyt vrchní humózní půdy vhodné ke skrývce se nepředpokládá. Potenciálně skryté zeminy realizované při výstavbě (v k.ú. Záměl) budou zcela marginálního významu v řádech maximálně nižších jednotek m<sup>3</sup>. Nejedná se však o kulturní vrstvy půdy či hlouběji uložené zúrodnění schopné zeminy. Tyto půdy budou v místě využity na svahování v rámci stavby.

Skladování ornice (deponie):

*§ 14 odst. 4 [2]*

Vzhledem k předpokládané absenci skrývky rovnou na dotčeném pozemku v rámci stavby není řešení problematiky dlouhodobého uložení skrývky relevantní.

**Upozorňujeme, že výše uvedené je pouze návrhem hospodárného využití skrývky a zákonná povinnost stanovení podmínek ochrany ZPF je dle § 9 odst. 8 písm. b) zákona [1]**



**delegována na příslušný orgán ochrany ZPF. Postupováno tedy bude dle stanovených podmínek vydaného souhlasu o odnětí ze ZPF.**

## **4 VÝPOČET ODVODŮ ZA ODNĚTÍ PŮDY ZE ZPF**

**Odvody za trvale odňatou půdu se nestanoví**, jelikož se jedná o odnětí zemědělské půdy ze zemědělského půdního fondu pro místní komunikaci, včetně jejích součástí a příslušenství – ve smyslu § 11a odst. 1 písm. b) zákona o ZPF.

**Dočasné zábory nad 1 rok nebudou realizovány.**

**Ostatní dočasné zábory budou po dobu kratší než jeden rok** a dotčené pozemky budou následně uvedeny do původního stavu. K těmto pozemkům není ve smyslu § 9 odst. 2 písm. d) zákona třeba souhlasu k odnětí orgánu ochrany zemědělského půdního fondu, a tedy nejsou předepsány ani odvody.

## **5 PLÁN REKULTIVACE (§ 15-16)**

Netýká se.

## **6 ZDROJE A LITERATURA**

- [1] Zákon č. 334/1992 Sb. o ochraně zemědělského půdního fondu
- [2] Vyhláška č. 271/2019 Sb., o stanovení postupů k zajištění ochrany zemědělského půdního fondu
- [3] Projektová dokumentace včetně záborového elaborátu; VDI PROJEKT s.r.o.
- [4] Územní plán města Doudleby n. Orlicí
- [5] VÚMOP v.v.i., dostupné z: <mapy.vumop.cz>
- [6] Databáze BPEJ, dostupné z: <<https://www.spucr.cz/bpej/celostatni-database-bpej>>